

Starfsáætlun Álftanesskóli

Skólaárið 2016-2017



Garðabær
September 2016

Efnisyfirlit

| | |
|--|----|
| Efnisyfirlit..... | 2 |
| Inngangur | 4 |
| Hagnýtar upplýsingar | 4 |
| Skrifstofuþjónusta | 4 |
| Aðkoma að skóla | 5 |
| Forföll nemenda | 5 |
| Leyfi frá skóla..... | 5 |
| Öryggi nemenda | 5 |
| Mötuneyti..... | 5 |
| Stjórnun skólans og starfsfólk | 6 |
| Skólaráð..... | 6 |
| Starfsfólk..... | 7 |
| Skólaárið og skóladagatal | 7 |
| Sérstakir dagar..... | 7 |
| Skólasetning | 7 |
| Útileikar – Lesið í Nesið | 7 |
| Dagur íslenskrar tungu | 7 |
| Kyrrðarstund..... | 7 |
| Jólaskemmtanir | 8 |
| Kærleikar | 8 |
| Listaleikar..... | 8 |
| Öskudagur | 8 |
| Árshátíð | 8 |
| Skólaferðir 7., 9. og 10. bekk | 8 |
| Skíðaferðir | 8 |
| Íþróttadagur – vorleikar | 8 |
| Vettvangsferðir..... | 8 |
| Margæsadagur – Alþjóðlegi fuglaverndardagurinn | 8 |
| Skólaslit..... | 9 |
| Skóladagur nemenda..... | 9 |
| Skólabragur..... | 9 |
| Skólareglur..... | 9 |
| Nemendur | 10 |

| | |
|--|--|
| Nemendafélag | 11 |
| Félags- og tómstundastarf..... | 11 |
| Tómstundaheimili..... | 11 |
| Foreldrar..... | 11 |
| Miðlun upplýsinga til foreldra | 11 |
| Foreldra- og nemendasamtöl..... | 12 |
| Haust- og vorfundir | 12 |
| Foreldrafélag | 12 |
| Tilhögun kennslu | 13 |
| Útfærsla viðmiðunarstundaskrár | 13 |
| Valgreinar í 8. – 10. bekk | 13 |
| Námsvísar – kennsluáætlanir | 14 |
| Stoðþjónusta - sérfræðiþjónusta..... | 14 |
| Nemendavernd..... | 14 |
| Námsráðgjöf | 15 |
| Stoðþjónusta | 15 |
| Sálfræðiþjónusta | 16 |
| Talkennsla..... | 16 |
| Skólaheilsugæsla | 16 |
| Túlkþjónusta | 17 |
| Mat á skólastarfi og skólaþróun | 17 |
| Innra mat | 17 |
| Ytra mat..... | 17 |
| Símenntun | 17 |
| Skólaþróun..... | 19 |
| Aðalnámskrá - skólanámskrá..... | 19 |
| Megináherslur skólaárið 2016 – 2017 | Villa! Bókamerki ekki skilgreint. |
| Að festa í sessi | 20 |
| <i>Lestur og ritun</i> | 20 |
| <i>Greiningar og mat</i> | 20 |
| <i>Grænfáninn</i> | 20 |
| <i>Samstarf grunn- og leikskóla</i> | 20 |
| <i>Haust- og vorfundir með foreldrum</i> | 20 |

Inngangur

Samkvæmt 299 gr. grunnskólalaga ber hverjum grunnskóla að gefa út skólanámskrá og starfsáætlun. Skólastjóri er ábyrgur fyrir gerð þeirra og skal semja þær í samráði við kennara. Skólanámskrá er nánari útfærsla á aðalnámskrá grunnskóla um markmið, inntak náms og námsmat, starfshætti og mat á árangri og gæðum skólastarfs. Skólanámskrá tekur mið af sérstöðu grunnskóla og aðstæðum og skal endurskoðuð reglulega.

Í árlegri starfsáætlun er m.a. gerð grein fyrir skóladagatali, þ.m.t. lengd jólaeyfis, páskaleyfis og annarra vetrarleyfa, starfsáætlun nemenda, skólareglum, stoðþjónustu, félagslífi og öðru því sem varðar starfsemi skólans ár hvert. Þar skal birta upplýsingar um starfslið skólans, stjórnkerfi, stuðning fyrir nemendur og almennar hagnýtar upplýsingar um skólahald hvers skólaárs. Starfsáætlun skóla skal árlega lögð fyrir skólanefnd sem staðfestir gildistöku hennar þegar ljóst er að hún hafi verið unnin í samræmi við lög, reglugerðir, aðalnámskrá, kjarasamninga og ákvarðanir sveitastjórnar um fyrirkomulag skólahalds. Hér birtist starfsáætlun Álftanesskóla fyrir skólaárið 2016-2017 nánari upplýsingar er hægt að nálgast á vef skólans <http://alftanesskoli.is>

Hagnýtar upplýsingar

Álftanesskóli v/ Breiðumýri

Símanúmer skólans: 540 4700

Skólastjóri: Sveinbjörn Markús Njálsson s. 821 5007

Aðstoðarskólastjóri: Erna Ingibjörg Pálsdóttir s. 821 5009

Húsvörður: Jón Ragnar Jónsson s. 821 5008

Tómstundaheimilið Frístund: Jóhanna Aradóttir s. 821 5455

Félagsmiðstöð Elítan: Sigríður Elísabet Ragnarsdóttir s. 540 4705

Tónlistarskóli: s. 565 2625

Bréfsími: 540 4709

Netfang: alftanesskoli@alftanesskoli.is

Heimasíða: www.alftanesskoli.is

Skrifstofupjónusta

Skrifstofa skólans er opin frá kl. 7:45–16:00 alla virka daga nema á föstudögum lokar skólinn kl. 14:00. Skólaritari er Margrét Guðlaugsdóttir

Aðkoma að skóla

Álftanesskóli liggur við Breiðumýri. Keyrt er inn á bílastæði skólans við Breiðumýri. Einnig er aðkoma að skólanum við Eyvindastaðaveg. [Sjá staðsetningu á vef skólans.](#)

Forföll nemenda

Forráðamenn tilkynna forföll nemenda fyrir upphaf skóladags til ritara skólans í síma 540 4700 eða senda bréf á netfang alftanesskoli@alftanesskoli.is. Jafnframt geta foreldrar skráð veikindi barna sinna inn í mentor.

Leyfi frá skóla

Ef nemandi þarf að fá leyfi skal haft samband við umsjónarkennara, en sé um lengri tíma að ræða en þrjú daga skal sækja um það til deildarstjóra. Einnig er hægt að sækja um leyfi skriflega á eyðublöðum á skrifstofu skólans og heimasíðu skólans. Það er á ábyrgð foreldra/forráðamanna að sjá til þess að nemendur vinni upp það námsefni sem þeir missa af í lengra leyfi.

Öryggi nemenda

Þegar vá steðjar að vegna utanaðkomandi þátta s.s. veikindafaraldra, óveðurs, eða náttúruhamfara er unnið samkvæmt áætlun almannaþinga. Áætlunin er kynnt reglulega og er aðgengileg á [vef skólans](#) og Garðabæjar. Hver skóli gerir eigin áætlanir og verkferla um ýmislegt er varðar öryggi nemenda, s.s. áfallaáætlun, forvarnaáætlun, eineltisáætlun og rýmingaráætlun. Sjá nánar á vef skólans.

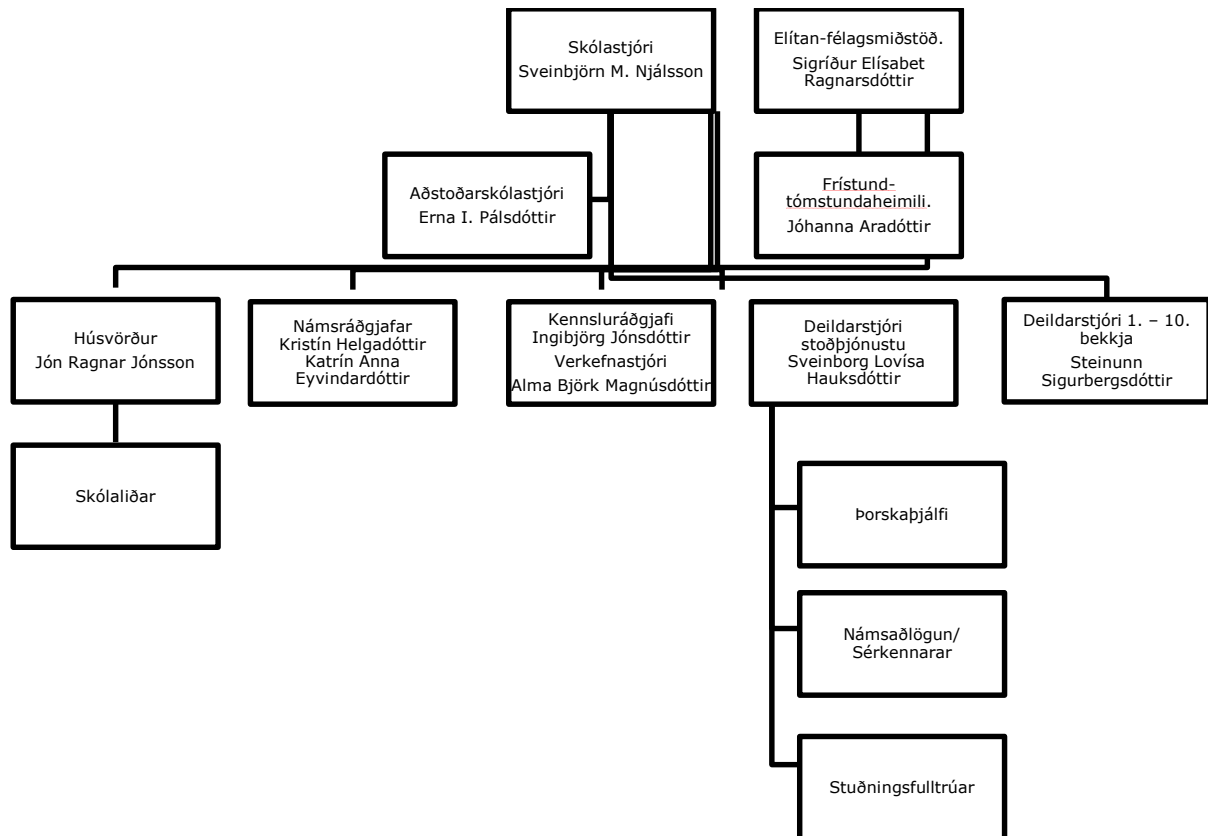
Mötuneyti

Garðabær hefur gert samning við *Skólamat* sem sér um framleiðslu og framreiðslu á heitum mat fyrir nemendur í hádeginu. Nemendur geta verið í áskrift alla daga vikunnar eða suma daga. Nemendur sem koma með nesti að heiman hafa aðgang að örbylgjuofni og samlokugrilli. Skólamatur sér um sölu á morgunnesti fyrir nemendur í 8.–10. bekk. Nánari upplýsingar um matseðla o.fl. er að finna á www.skolamatur.is

Skólinn leggur áherslu á að endurnýta og minnka notkun á einnota umbúðum. Nemendur á yngsta og miðstigi geta keypt mjólkuráskrift fyrir morgunhressingu og geta líka fengið vatn. Nemendur eiga sín glös í stofunni. Ef nemendur koma með safu að heiman taka þeir umbúðir aftur með heim. Skólinn leggur áherslu á að nemendur hafi ávallt með sér hollt nesti í morgunhressinguna og í hádegismat ef þeir eru ekki í áskrift.

Stjórnun skólans og starfsfólk

Skipurit Álftanesskóla 2016 – 2017



Skólaráð

Við grunnskóla skal starfa skólaráð (skv. lögum nr. 91, 8. gr.) sem er samráðsvettvangur skólastjóra og skólasamfélags um skólahald. Skólaráð tekur þátt í stefnumörkun fyrir skólann og mótnun sérkenna hans. Skólaráð fjallar um skólanámskrá skólans, árlega starfsáætlun, rekstraráætlun og aðrar áætlanir um skólastarfið. Skólaráð skal fá til umsagnar áætlanir um fyrirhugaðar meiri háttar breytingar á skólahaldi og starfsemi skóla áður en endaleg ákvörðun um þær er tekin. Skólaráð fylgist almennt með öryggi, aðbúnaði og almennri velferð nemenda. Skólanefnd, sbr. 6. gr., getur með samþykki sveitarstjórnar falið skólaráðum einstakra skóla ákveðin verkefni þessu til viðbótar.

Skólaráð er skipað níu einstaklingum til tveggja ára í senn, tveimur fulltrúum kennara ásamt einum fulltrúa annars starfsfólks, tveimur fulltrúum nemenda og tveimur fulltrúum foreldra, auk skólastjóra sem stýrir stafi skólaráðs og ber ábyrgð á stofnun þess. Skólaráð velur að auki einn fulltrúa grenndarsamfélags til að sitja í ráðinu eða viðbótarfulltrúa úr hópi foreldra. Auk þess skal skólastjóri boða til sameiginlegs fundar skólaráðs og stjórnar nemendafélags að lágmarki einu sinni á ári. Upplýsingar um fulltrúa, starfsáætlun og fundargerðir skólaráðs er að finna á vef skólans.

Starfsfólk

Starfsfólk skólans er alls 82 þar af eru um 45 kennarar einn þroskaþjálfari, námsráðgjafi, skólaritari, húsvörður, bókasafnsfræðingur, fimm stuðningsfulltrúar, ellefu skólaliðar þar af eru fjórir leiðbeinendur í Frístund og umsjónarmaður Frístandar, auk fimm starfsmanna Félagsmiðstöðvar, skólastjóra, aðstoðarskólastjóra og deildarstjóra. Lista yfir starfsfólk og starfsheiti er að finna á vef skólans. [Sjá hér.](#)

Skólaárið og skóladagatal

Samkvæmt skóladagatali eru skóladagar nemenda 180. Kennsludagar nemenda eru 174 og dagar þar sem verulega er brugðið frá lengd skóladags eru skólaárið 2016-2017 alls 6. Þeir dagar eru skólaásetningardagur, tveir námsviðtaladagar, dagur vegna jólaáskemmtunar og skólaslitadagur. Kennsla fellur niður í jólaeyfi nemenda sem er frá 21. desember til 3. janúar. Vetrarleyfi er 20. til 24. febrúar og páskaleyfi er 10. til 17. apríl. Einnig fellur kennsla niður vegna fimm skipulagsdaga kennara á skólaárinu, þ.e. 11. 24. október, 17.–18. nóvember, 2. janúar og 26. maí. Sjá heimasíðu skólans: www.alftanesskoli.is

Sérstakir dagar

Ýmsar hefðir hafa skapast í skólanum til að auðga skólastarfið og styrkja skólamenninguna. Öðru hvoru yfir skólaárið er skóladagurinn með breyttu skipulagi.

Skólaásetning

Skólaásetning fer fram í íþróttasalnum fyrsta dag hvers skólaárs. Að lokinni skólaásetningu, sem er aldurskipt, fylgja nemendur umsjónarkennara til heimastofu þar sem ýmsum upplýsingum er komið til nemenda og foreldra/forráðamanna. Foreldrar/forráðamenn eru hvattir til að mæta ásamt börnum sínum á skólaásetningu.

Útileikar – Lesið í Nesið

Í október eru haustleikar þar sem allir nemendur og starfsmenn skólans fara í útileiki og göngu- og/eða hjólaferðir. Markmiðið er að efla útikennslu og samskipti í útileikjum og starfi.

Dagur íslenskrar tungu

Þann 16. nóvember ár hvert er haldinn hátíðlegur Dagur íslenskrar tungu sem er fæðingardagur Jónasar Hallgrímssonar. Upplestrarkeppnin í 7. bekk er þá formlega sett af stað á sal skólans og nemendur sem unnu keppnina árið áður flytja ljóð fyrir nemendur í 7. bekk. Aðrir nemendur skólans vinna í sinni heimastofu með verkefni tengd ljóðum Jónasar Hallgrímssonar.

Kyrrðarstund

Á aðventunni er kyrrðarstund fyrir nemendur og kennara/starfsfólk í Bessastaðakirkju. Nemendur skólans ganga til kirkju og eiga þar saman notalega stund.

Jólaskemmtanir

Síðasta kennsludag fyrir jól eru jólaskemmtanir í skólanum. Nemendur mæta þá á jólaskemmtun en hefðbundin kennsla fellur niður. Nemendur í 4. bekk sjá um helgileik.

Kærleikar

Í september, nóvember og mars eru haldnir kærleikar. Þá eru unnin fjölbreytt verkefni sem tengjast *Uppeldi til ábyrgðar*.

Listaleikar

27. og 29. Apríl eru haldnir listaleikar. Nemendur vinna þá að fjölbreyttum verkefnum og er skólinn opinn foreldrum á öskudag. Þá eru listaverk nemenda til sýnis og kaffihús starfrækt á sal skólans.

Öskudagur

Á öskudegi er skipulögð sérstök dagskrá í sal íþróttahússins. Nemendur og starfsfólk kemur í búningum í tilefni dagsins

Árshátíð

Í apríl eru árshátíðir nemenda í öllum árgöngum. Nemendur undirbúa skemmtiatriði og á elsta stigi er hátíðarkvöldverður og ball haldið í Hátíðarsal í íþróttahússins.

Skólaferðir 7., 9. og 10. bekk

Á vorönn fara nemendur í 7. bekk í Skólabúðir að Reykjum í Hrútafirði og dvelja þar í viku. Nemendur í 9. bekk fara einnig á vorönn í Ungmennabúðir að Laugum í Sælingsdal og dvelja þar í 3 daga. Nemendur í 10. bekk fara í sína útskriftarferð í byrjun júní.

Skíðaferðir

Þegar veður leyfir í mars eða apríl er farið með nemendur og starfsmenn í skíðaferð í Bláfjöll. Nemendur í 5.–10. bekk fara saman í ferð. Farið er um kl. 9:00 að morgni og komið til baka í lok skóladags.

Íþróttadagur – vorleikar

Í júní er skipulagður sérstakur íþróttadagur. Nemendur taka þátt í mörgum mismunandi íþróttagreinum allan þann dag. Ýmsar íþróttakeppnir milli nemenda og kennara eru haldnar á skólaárinu, s.s. fótbolta- og handboltakeppni.

Vettvangsferðir

Ferðirnar eru tengdar námsefni árganganna og farið er á starfstíma skólans. Vorferðir eru einnig fastur liður en þær eru stuttar og oft skipulagðar þannig að nemendur geti gengið eða hjólað í næsta nágrenni skólans.

Margæsadagur – Alþjóðlegi fuglaverndardagurinn

Í maí er árlega haldinn Margæsadagur í tilefni af komu Margæsarinnar á Álftanes.

Skólaslit

Skólaslit eru á Sal skólans eða íþróttasal íþróttamiðstöðvar. Nemendur mæta á skólaslit eftir árgöngum eða hópum. Eftir stutta samverustund fara nemendur með umsjónarkennurum í stofur sínar og fá vitnisburði afhenta. Nemendur er ljúka 10. bekk mæta á skólaslit seinnipart dags. Sérstök dagskrá er fyrir 10. bekk. Dagurinn telst skertur skóladagur.

Skóladagur nemenda

Skólastarf hefst kl. 8:15. Skólahúsnæðið er opið frá kl. 7:45 á morgnana og starfsfólk mætir kl. 8:00. *Nemendur geta mætt í skólann fyrir kl. 8:00 á morgnana en þurfa þá að bíða á göngum skólans.* Stofur eru opnaðar kl. 8:00. Eftir að skóla lýkur á daginn býðst nemendum lengd viðvera sem er starfrækt á vegum Frístundar tólmstundaheimilis skólans.

Allir nemendur í 1. – 6. bekk eiga að fara út í frímínútur en þær eru á mismunandi tíma eftir árgöngum. Nemendur í 7.–10. bekk hafa aðgang að félagsmiðstöð í frímínútum og í hádegishléi. Skólaliðar, stuðningsfulltrúar og kennarar annast frímínútnagæslu. Nemendur á yngsta- og miðstigi fá tuttugu mínútna nestistíma einu sinni á dag og fara nemendur á miðstigi tvisvar á dag út í frímínútur (20 mín. og 15 mín.) og nemendur á yngsta stigi 25 mín. einu sinni á dag. Á elsta stigi hafa nemendur aðgang að félagsmiðstöð í frímínútum og hádegishléi. Hádegishlé er þrískipt, fyrst hjá nemendum í 7.–10. bekk kl. 11:35, 1.– 3. bekk kl. 12:05 og 4.– 6. bekk kl. 12:30.

Hollt og gott nesti stuðlar að betri vinnu og námi nemenda, og teljum við mikilvægt að börnin komi með kjarngott nesti. Nemendur geta verið í mjólkuráskrift.

Skólabragur

Áhersla er lögð á að skapa jákvæðan skólabrag og að góður vinnuandi sé ríkjandi. Unnið er samkvæmt hugmyndafræði og vinnubrögðum „Uppeldi til ábyrgðar – uppbygging sjálfsaga“. Að allir sem í skólanum starfa stuðli að og viðhaldi góðum starfsanda þar sem öryggi, vellíðan og heilbrigði eru í fyrirrúmi. Að gagnkvæmt traust, virðing, samábyrgð, tillitssemi og kurteisleg framkoma sé höfð að leiðarljósi. Námsagi einkennist af því að tillit sé tekið til þarfa nemenda, þroska þeirra og hæfni með áherslu á mannréttindi, jafnrétti, lýðræðisleg vinnubrögð og bann við mismunun af öllu tagi. Leiðarljós skólans og skólareglur marka ramma utan um skólabrag. [Krækja á leiðarljósi skólans.](#)

Skólareglur

Samkvæmt reglugerð nr.1040/2011 skal hver grunnskóli setja sér skólareglur þar sem fram koma skýr viðbrögð viðbrögð við brotum á reglunum. Stuðlað sé að jákvæðri hegðun og miðað sé að því að rækta persónuþroska og hæfni nemenda.

Skólareglur varða allt skólasamfélagið, þ.e. starfsfólk skólans og stjórn hans, nemendur og foreldra. Skólareglur eru settar í samráði við skólaráð og leitast við að ná sem víðtækastri sátt um þær. Á hverju ári eru skólareglur kynntar nemendum og foreldrum þeirra og þær eru birtar á vef skólans. Umsjónarkennarar fjalla um reglurnar, þýðingu þeirra og hlutverk með nemendum eins oft og þurfa þykir. Í skólareglum er kveðið á um almenna umgengni, samskipti, háttsemi, stundvísi, ástundun náms, hollustu og heilbrigðar lífsvenjur, ábyrgð og skyldur. [Krækja á skólareglur á vef skólans.](#)

Nemendur

Skólaárið 2016-2017 eru í skólanum 438 nemendur, 211 drengir og 227 stúlkur. Nemendum er skipt í umsjónarhópa í hverjum árgangi og hefur hver umsjónarhópur einn umsjónarkennara. Í 1. bekk eru 48 nemendur í þrem umsjónarhópum, í 2. bekk eru 43 nemendur í tveimur umsjónarhópum, í 3. bekk eru 43 í tveimur umsjónarhópum, í 4. bekk eru 44 í tveimur umsjónarhópum, í 5. bekk eru 51 í þremur umsjónarhópum, í 6. bekk eru 49 í tveimur umsjónarhópum, í 7. bekk eru 37 í tveimur umsjónarhópum, í 8. bekk eru 43 í tveimur umsjónarhópum, í 9. bekk eru 34 í tveimur umsjónarhópum og í 10. bekk eru 46 í tveimur umsjónarhópum.

Yfirlit yfir bekki, fjölda drengja, stúlkna og umsjónarkennara

Fjöldi nemenda í hópum

| | Drengir | Stúlkur | Alls | Umsjónarkennari |
|--------------|---------|---------|------|--------------------------------|
| 1. - RS | 9 | 8 | 17 | Rannveig Kristín Stefánsdóttir |
| 1. - SB | 7 | 8 | 15 | Sveinbjörg Bergsdóttir |
| 1. - SSB | 6 | 10 | 16 | Sigríður Birgisdóttir |
| 2. - B | 9 | 13 | 22 | Brynhildur Svala Snorradóttir |
| 2. - G | 11 | 10 | 21 | Guðfinna Dröfn Aradóttir |
| 3. - AB | 11 | 9 | 20 | Auður Björgvinsdóttir |
| 3. - AS | 12 | 11 | 23 | Anna Svanhildur Danielsdóttir |
| 4. - JKK | 11 | 11 | 22 | Jóna K. Karlsdóttir |
| 4. - SVB | 10 | 12 | 22 | Sigurveig Birgisdóttir |
| 5. - GÓP | 13 | 11 | 24 | Guðrún Ólafía Þorleifsdóttir |
| 5. - SSG | 15 | 12 | 27 | Sigríður Sif Grímsdóttir |
| 6. bekkur HK | 12 | 13 | 25 | Hildur Karlsdóttir |
| 6. bekkur ÍÓ | 9 | 15 | 24 | Ingunn Óladóttir |
| 7. - GAK | 13 | 6 | 19 | Guðrún Anna Kjartansdóttir |
| 7. - GE | 11 | 7 | 18 | Gauti Eiríksson |
| 8. - EDR | 5 | 16 | 21 | Einar Daði Reynisson |
| 8. - HMK | 7 | 15 | 22 | Hanna Mjöll Káradóttir |
| 9. - BÓB | 11 | 8 | 19 | Berglind Ósk Böðvarsdóttir |
| 9. - SP | 9 | 6 | 15 | Sif Þráinsdóttir |
| 10. - HJG | 10 | 13 | 23 | Hjördís Jóna Gísladóttir |
| 10. - KH | 10 | 13 | 23 | Katrín Halldórsdóttir |

Drengir: 211 Stúlkur: 227 Alls: 438

Nemendafélag

Samkvæmt 10. gr. laga um grunnskóla skal starfrækt nemendafélag í grunnskólum sem á m.a. að vinna að félags-, hagsmuna- og velferðarmálum nemenda. Það er haft að leiðarljósi í nemendafélagi Álftanesskóla. Starfsáætlun og fundargerðir nemendafélagsins er að finna á vef skólans.

Félags- og tómstundastarf

Í skólanum starfar félagsmiðstöðin Elítan. [Upplýsingar um starf félagsmiðstöðvarinnar er að finna á vef skólans.](#)

Tómstundaheimili

Lengd viðvera er í boði fyrir nemendur í 1.– 4. bekk eftir skóla, í tómstundaheimilinu Frístund. Dvöl í tómstundaheimili er valkostur sem foreldrar/forráðamenn velja fyrir barn sitt og greiða fyrir. Gjaldskrá er háð ákvæðum bæjarstjórnar Garðabæjar. Nánari upplýsingar er að finna á heimasíðu skólans <http://www.alftanesskoli.is> og á vefsíðu Garðabæjar www.gardabaer.is.

Opið er alla skóladaga frá lokum skóladags til kl.17:00. Í vetrarleyfi og jóla- og páskaleyfi er einnig opið. Börn sem dvelja lengur en til kl. 15:00 eru í áskrift að síðdegishressingu. Leitast er við að bjóða börnunum upp á fjölbreytt tómstundastarf, s.s. valsvæði, íþróttatíma o.fl. Börnin njóta aðstoðar við að mæta á æfingar Ungmennafélagsins og í tíma í Tónlistarskólanum. Skólaárið 2016 – 2017 starfa 11 starfsmenn á heimilinu og þar dvelja að jafnaði um 90 börn. [Frekari upplýsingar um Frístund má finna á vef skólans.](#)

Foreldrar

Stefna skólans er að það sé gott samstarf á milli heimilis og skóla og þar ríki traust á milli aðila. Í því felst að vera í góðu sambandi við foreldra, stuðla að því að forráðamenn séu vel upplýstir um starfsemi skólans og fái greinagóðar upplýsingar um þá þróun og viðburði sem eiga sér stað innan veggja skólans.

Þessu til stuðnings er starfrækt foreldrafélag sem kosið er til eins árs í senn. Félagið hefur það að markmiði að vinna að heill og hamingju nemenda skólans og styrkja skólann í hvívetna, meðal annars með umræðufundum um skóla- og uppeldismál, í samráði við skólann. Fulltrúi skólans mætir á fundi foreldrafélagsins til að tryggja upplýsingaflæði á milli foreldra og skólasamfélagsins. Foreldraráð skólans starfar samkvæmt lögum um grunnskóla frá 1995 og er ætlað að vera til álitsgjafar um ýmis mál er varða breytingar á námsumhverfi nemenda. Þegar heimili og skóli leggjast á eitt má búast við betri líðan nemenda, auknu öryggi og betri námsárangri.

Miðlun upplýsinga til foreldra

Umsjónarkennarar hvers árgangs senda vikulega upplýsingabréf í tölvupósti til foreldra. Þar tilgreina þeir starf vikunnar og það sem framundan er. Einnig er nýttur fjölskylduvefurinn *mentor* þar sem settar eru inn upplýsingar um heimavinnu nemenda og umsjónarkennarar setja inn tilkynningar og upplýsingar. Á *mentor* geta foreldrar fylgst með námsframvindu barna sinna og ástundun þeirra. Í dagbók nemenda eru skráð ýmis atriði er varða ástundun þeirra. Á heimasíðu skólans birtast fréttir og aðrar upplýsingar um skólastarfið.

Foreldra- og nemendasamtöl

Námsviðtöl eru tvisvar á hverju skólaári. Fyrri námsviðtal er í október og seinna viðtalið fer fram í mars. Enn fremur eru foreldrar/forráðamenn og nemendur í 1. bekk boðaðir til viðtals við kennara sinn fyrsta eða annan skóladag að hausti. Um leið og kennari skráir tíma á nemanda er hann beðinn um að athuga hvort viðkomandi á systkini í öðrum árgangi og skrá systkinið á tíma, undan eða eftir ef mögulegt er. Foreldrar fá senda umræðupunkta í mentor með fundarboðinu til að geta undirbúið námsviðtölin heima með börnum sínum. Foreldrar/forráðamenn eru hvattir til að hafa sem oftast samband við skólann með heimsókn, símleiðis eða með tölvupósti um hvaðeina sem þeir telja að skipt geti máli um líðan og námsgengi barnsins.

- Í október fá nemendur og foreldrar/forráðamenn upplýsingar um stöðu nemandans, heimanám, líðan og ástundun. Í viðtalinu er farið yfir þau markmið sem nemandi hefur sett sér og áætlun hans.
- Í mars fá nemendur og foreldrar/forráðamenn upplýsingar um stöðu nemandans, heimanám, líðan og ástundun. Í viðtalinu er farið yfir þau markmið sem nemandi hefur sett sér og áætlun hans.

Haust- og vorfundir

Um miðjan september eru foreldrar/forráðamenn boðaðir til fundar með umsjónarkennurum á sameiginlegan kynningarfund fyrir foreldra/forráðamenn hvers árgangs. Þar gefst kennurum tækifæri til að kynna fyrir foreldrum/forráðamönnum starf þeirra með aðferðir „Uppeldi til ábyrgðar“. Foreldrar/forráðamenn fá ennfremur tækifæri til að ræða ýmis mál er varða skólastarfið og félagsleg samskipti nemenda. Á haustfundi velja foreldrar/forráðamenn tvo bekkjarfulltrúa. Á vorfundi er gert ráð fyrir kynningu nemenda og kennara á starfi vetrarins með aðferðir „Uppeldi til ábyrgðar“.

Foreldrar/forráðamenn barna í 1. bekk eru boðaðir í ágúst í einstaklingsviðtöl með umsjónarkennara. Á haustdögum er síðan kynning fyrir foreldra/forráðamenn um lestrarþjálfun og væntingar skólans til samstarfs við þá um lestrarnám barna þeirra.

Foreldrafélag

Markmið félagsins er að efla samstarf heimila og skólans þannig að það leiði af sér öflugara skólastarf með menntun, heill og hamingju nemenda að leiðarljósi. Einnig það að vera samstarfsvettvangur foreldra/forráðamanna sem uppalenda. Stjórnina skipa sjö fulltrúar foreldra/forráðamanna valdir úr röðum bekkjarfulltrúa eða sjálfboðaliða og skiptir stjórnin með sér verkum. Aðalfundur félagsins er haldinn í maí ár hvert með hefðbundinni aðalfundardagskrá. Upplýsingar um fulltrúa, starfsáætlun og fundargerðir foreldrafélagsins er að finna á heimasíðu skólans: <http://www.alftanesskoli.is>

Tilhögun kennslu

Kennsla er skipulögð skv. Aðalnámskrá grunnskóla. Viðmiðunarstundaskrá liggur til grundvallar. Markmið og innihald kennslunnar er sett fram í námsáætlun sem kynnt er á haustfundum með foreldrum/forráðamönnum í september, og birtar á vef skólans [sjá hér](#) Vikuáætlanir eru sendar heim eða birtar á fjölskylduvefnum [mentor.is](#).

Útfærsla viðmiðunarstundaskrár

| Námshgreinar/árangur | 1.b | 2.b | 3.b | 4.b | 5.b | 6.b | 7.b | 8.b | 9.b | 10.b |
|------------------------------------|-----------|-----------|-----------|-----------|-----------|-----------|-----------|-----------|-----------|-----------|
| Íslenska | 7 | 7 | 7 | 7 | 7 | 7 | 6 | 5 | 5 | 5 |
| Lesstund – umsjón | 1 | 1 | 1 | 1 | 1 | 1 | 1 | 3 | 3 | 3 |
| Stærðfræði | 5 | 5 | 5 | 5 | 6 | 6 | 6 | 5 | 5 | 5 |
| Samfél.fr., Kristnifr., Lífsleikni | 4 | 4 | 3 | 3 | 6 | 6 | 3 | 3,5 | 3,5 | 3 |
| Náttúrufræði | 3 | 3 | 3 | 3 | 4 | 3 | 3 | 3 | 3 | 3 |
| Enska | | | | | 2 | 2 | 3 | 3 | 3 | 3 |
| Danska | | | | | | 1 | 3 | 3,5 | 3,5 | 3 |
| List- og verkgreinar - lota | 3 | 3 | 3 | 3 | 3 | 3 | 3 | 3 | 2 | 2 |
| Smíði | * | * | * | * | * | * | * | * | * | * |
| Textílmennt | * | * | * | * | * | * | * | * | * | * |
| Myndmennt | * | * | * | * | * | * | * | * | * | * |
| Heimilisfræði | * | * | * | * | * | * | * | * | * | * |
| Valgreinar | | | | | | | | 3 | 6 | 6 |
| Fjölgreinar – lota | | | | | 3 | 3 | 3 | | | |
| Upplýsinga- og tæknimennt | 1 | 1 | 1 | 1 | * | * | * | 2 | | 1 |
| Bókasafn | 1 | 1 | 1 | 1 | * | * | * | | | |
| Tónmennt | 2 | 2 | 2 | 2 | * | * | * | | | |
| Sköpun | | | | | * | * | * | | | |
| Leiklist | | | | | * | * | * | | | |
| Hópefli | | | | | * | * | * | | | |
| Heilbrigði og velferð: Hreyfing | | | | | * | * | * | | | |
| Íþróttir | 2 | 2 | 2 | 2 | 2 | 2 | 2 | 2 | 2 | 2 |
| Sund | 1 | 1 | 1 | 1 | 1 | 1 | 1 | 1 | 1 | 1 |
| Samtals | 30 | 30 | 30 | 30 | 35 | 35 | 35 | 37 | 37 | 37 |

Gult; kennsla er ekki í viðkomandi námsgrein. * Námsgreinar kenndar í lotu.

List- og verkgreinar; smíði, textíl, myndmennt, heimilisfræði. Fjölgreinar; fjölbreyttar námsgreinar s.s. upplýsingamennt, bókasafn, leiklist, ritun, hreyfing, o.fl. (mism. áherslur milli skólaára). Nemendur í 1.–7. bekk fá kennslu í list- og verkgreinum í 10-12 manna hópum. Kennt er í lotum og skipta nemendur um námsgrein 3 sinnum á vetri. Nemendur skiptast í stærri hópa í fjölgreinum og skipta um námsgrein 3 sinnum á vetri. Valgreinar; Nemendur í 8. bekk geta valið 1 – 2 námsgreinar (1x120 eða 2x60) og 9.–10. bekk geta valið tvær námsgreinar (2X120mín. á viku). Nemendur í 9.–10. bekk eru 2 ke.st. á viku í Þemalistum, þ.e. þar fléttað saman námsþættir og lykilhæfni úr list-, verk- og bóklegum greinum: Víkingarnir.

Allir nemendur eru með tvo íþrótt- og sundtíma (1,5 ke.st) á viku á stundaskrá. Sund er kennt í lotum.

Valgreinar í 8. – 10. bekk

Valgreinar sem kenndar eru skólaárið 2016–2017 eru: *brauð og kökur, líkamsrækt, íþróttfræði, heimanám, náttúrufræði verkleg, kvikmyndasaga, stuttmyndagerð, iðnskólaval, árbók, tómstunda- og félagsmálafræði, listasmiðja, myndlist, smíði og hönnun, málmar og hönnun, ljósmyndun, árshátíðarmyndband, spænska, heimshornamatúr, jóga, hönnun peysur, bókfærsla, SPÆN1GR03,*

Námsvísar – kennsluáætlanir

Námsáætlanir með markmiðum byggðar á aðalnámskrá grunnskóla eru sameiginlegur grunnur undir nám og kennslu í Álftanesskóla. Kennarar gera skriflegar námsáætlanir, bæði til lengri og skemmri tíma, sem þeir meta reglulega og endurskoða að vori.

Nemendum er gerð skýr grein fyrir þeim markmiðum sem stefnt er að og höfð skýr viðmið meðal annars með gátlistum og matskvörðum. Nemendur þurfa að skilja vel til hvers er ætlast af þeim. Þetta varðar ekki einungis námsmarkmið, heldur einnig markmið/hæfniviðmið sem varða lykilhæfni.

Uppbygging námsáætlunar:

- námssvið afmarkað og tímafjöldi áætlaður
- markmið tilgreind
- gerð grein fyrir inntaki námssviðs
- kennsluaðferðum og öðru skipulagi lýst
- tengslum við önnur námssvið lýst
- námsmati lýst, t.d. tilgangi, hvað og hvernig verður metið

Námsáætlanir eru birtar á heimasíðu skólans: <http://www.alftanesskoli.is> og heimavinnuáætlun á mentor. Þar geta foreldrar og nemendur nálgast upplýsingarnar.

Stoðþjónusta - sérfræðiþjónusta

Nemendavernd

Samkvæmt grunnskólalögum nr. 91/2008 er starfrækt nemendaverndarráð í skólanum. Það starfar samkvæmt reglugerð um nemendaverndarráð í grunnskólum.

Í nemendaverndarráði eiga sæti skólastjóri, aðstoðarskólastjóri, deildarstjóri, námsráðgjafi, hjúkrunarfræðingur skólans og sálfræðingur skólans. Hlutverk nemendaverndarráðs er að samræma skipulag og framkvæmd þjónustu við nemendur varðandi sérkennslu, heilsugæslu og aðra sérfræðiþjónustu. Nemendaverndarráði er ætlað að vera skólastjórnendum til aðstoðar við gerð og framkvæmd áætlana um sérstaka aðstoð við nemendur skv. reglugerð um nemendaverndarráð í grunnskólum. Einnig er hlutverk nemendaverndarráðs að starfa að velferðarmálum nemenda og hafa yfirumsjón með skipulagi og framkvæmd sérkennslu í skólanum.

Fundir eru haldnir tvisvar í mánuði og situr félagsráðgjafi frá fjölskyldu- og heilbrigðisviði nemendaverndarráðs fundi einu sinni í mánuði. Starfsmenn skólans geta óskað eftir fundi í nemendaverndarráði um sérstök málefni með því að fylla út beiðni. Umsjónarkennari getur óskað eftir umfjöllun nemendaverndarráðs um umsjónarnemanda sinn og skal kennarinn gera foreldrum/forráðamönnum viðvart um umfjöllunina fyrir fundinn. Leitast er við að taka málefni fyrir eins skjótt og hægt er eftir að beiðni berst. Nemendaverndarráð skráir stöðu málsins, fjallar um það faglega, leggur fram tillögur og fylgist með framvindu mála. Ráðið getur kallað á sinn

fund þá aðila innan skólans og utan sem það telur að geti upplýst sig um ákveðin málefni. Full trúnaðarskylda fundarmanna gildir á öllum fundum nemendaverndarráðs.

Námsráðgjöf

Námsráðgjafi er í 100% starfi við skólann. Námsráðgjafi er málsvari nemenda og trúnaðarmaður. Til námsráðgjafa geta nemendur og foreldrar leitað í ýmsum málum. Allt sem snertir velferð nemenda og stuðlar að vellíðan þeirra bæði í skólanum og utan hans tengist starfi námsráðgjafans.

Helstu verkefni námsráðgjafa eru:

- veita nemendum ráðgjöf um náms- og starfsval og fræða þá um nám, störf og atvinnulíf
- leiðbeina nemendum um vinnubrögð í námi
- veita nemendum ráðgjöf í einkamálum þannig að þeir eigi auðveldara að ná settum markmiðum í námi
- taka þátt í að skipuleggja náms- og starfsfræðslu í skólanum
- aðstoða nemendur við að setja sér markmið og gera sér grein fyrir eigin áhugasviðum
- sinna fyrirbyggjandi starfi í samstarfi við aðra starfsmenn skólans
- veita foreldrum/forráðamönnum ráð varðandi nám og hegðun barna þeirra

Námsráðgjafi vinnur í nánú samstarfi við foreldra eftir því sem við á og hefur samráð við aðra sérfræðinga innan og utan skólans, kennara, sérkennara, hjúkrunarfræðing, skólasálfræðing og skólastjórnendur og vísar málum til þeirra eftir því sem við á. Námsráðgjafi hefur fastan viðtalstíma. [Hér má sjá helstu hlutverk náms- og starfsráðgjafa](#)

Stoðþjónusta

Í grunnskólalögum er kveðið á um að skólinn skuli haga störfum sínum í sem fyllstu samræmi við eðli og þarfir hvers nemanda og stuðla að alhliða þroska hvers og eins. Samkvæmt lögum eiga allir nemendur rétt á námi við hæfi í grunnskólum og sveitarfélögum er skylt að sjá öllum nemendum fyrir viðeigandi kennslu.

Í Álftranesskóla er leitast við að finna leiðir til að mæta þessu hlutverki á sem bestan hátt og gera námið sem skilvirkast.

Helstu markmið sérkennslu eru:

- að styrkja sjálfsmynd nemenda
- að nemendur fái kennslu í samræmi við þroska og námsstöðu
- að styrkja nemendur í sjálfstæðum vinnubrögðum
- að treysta samskipti við foreldra.

Sérkennsla í Álftranesskóla er skipulögð með ýmsum hætti til að koma til móts við ólíkar þarfir nemenda, m.a.:

- kennsla nemenda með einstaklingsnámskrá. Kennsla sem felur í sér verulega breytingu á námsmarkmiðum, námsefni, námsaðstæðum og/ eða kennsluáðstæðum

- stuðningsmiðuð kennsla. Aðaláhersla á lestur og stærðfræði. Ekki er vikið verulega frá bekkjarnámskrá
- nýbúafærðsla, ætluð nemendum sem hafa annað tungumál en íslensku að móðurmáli eða hafa dvalið langdvölum erlendis

Nemendur fá sérkennslu samkvæmt greiningu sérfræðinga og greinandi skimunarprófum, ábendingum ýmissa aðila, svo sem leikskólakennara, talmeinafræðings, kennara, deildarstjóra og foreldra. Að vori ræða sérkennarar við umsjónarkennara um stöðu nemenda og meta þeir sameiginlega þörf fyrir sérkennslu á komandi skólaári. Sérkennslutímum er skipt milli nemenda í samræmi við þarfir þeirra og endurskoðun fer fram nokkrum sinnum á ári.

Sálfræðipjónusta

Hlutverk skólasálfræðings er fyrst og fremst sálfræðileg greining á vanda í námi eða líðan nemenda. Sálfræðingur veitir ráðgjöf til nemenda, foreldra/forráðamanna og starfsmanna skólans vegna náms- eða tilfinningavanda einstaka nemanda en ekki um meðferð.

Skólasálfræðingur, starfar í skólanum í hlutastarfi, 1 dag í viku, á mánudögum Hann situr í nemendaverndarráði skólans og hefur upplýsingaskyldu gagnvart því. Foreldrar/forráðamenn geta einnig leitað til sálfræðings skólans á skólaskrifstofu Garðabæjar.

Skólasálfræðingur greinir foreldrum/forráðamönnum frá niðurstöðum sínum um þær greiningar sem framkvæmdar eru, á fundi með umsjónarkennara og deildarstjóra. Bæði starfsmenn skólans og foreldrar/forráðamenn geta óskað aðstoðar skólasálfræðings og skal það gert á sérstökum eyðublaði. Foreldrar/forráðamenn geta óskað eftir skriflegri greinargerð um niðurstöður skólasálfræðings.

Talkennsla

Talmeinafræðingur vinnur samkvæmt sérfræðibeiðni sem hann fær frá sérkennara. Talmeinafræðingur veitir ráðgjöf til nemenda, kennara og foreldra/forráðamanna. Þá sendir hann inn beiðni til Heilsugæslu vegna óska um talkennslu, til Sjúkratrygginga. Talmeinafræðingur á ekki fasta viðveru í Álftanesskóla.

Skólaheilsugæsla

Heilsugæslan er á vegum Heilsugæslu Garðabæjar. Hjúkrunarfræðingur í 50% starfi er við í skólanum alla daga nema mánudaga.

Meginmarkmið skólaheilsugæslunnar er að börnin fái að vaxa, þroskast og stunda nám sitt við bestu andlegu, líkamlegu og félagslegu skilyrði sem völ er á, í samræmi við bestu þekkingu.

Starfsfólk skólaheilsugæslu vinnur í náinni samvinnu við foreldra/forráðmenn, skólastjórnendur, kennara og aðra sem veita skólabarninu þjónustu. Starfsfólk heilsugæslunnar er bundið þagnaskyldu.

Skólahjúkrunarfræðingur eða starfsmenn skóla veita fyrstu hjálp ef slys ber að höndum. Ef barn veikist í skólanum eða meiðist alvarlega er haft samband við foreldra/forráðamenn. Því er nauðsynlegt að skólinn hafi símanúmer foreldra/forráðamanna.

Túlkapjónusta

Þjónusta túlka er veitt og er hún á kostnað skólans. Skólinn gerir samning við túlkapjónustu og sér um að panta þjónustuna.

Mat á skólastarfi og skólaþróun

Mat á skólastarfi er liður í lögbundnu eftirlitsstarfi skóla og skólayfirvalda sem hefur þann tilgang að tryggja réttindi nemenda og stuðla að skólaumbótum. Í lögum nr. 91/2008 um grunnskóla, 10. kafla aðalnámskrár grunnskóla og skólastefnu Garðabæjar frá 2010 er að finna ákvæði um mat á skólastarfi. Markmið mats og eftirlits er einkum þríþætt. Í fyrsta lagi að fylgjast með að starfsemi skóla sé í samræmi við ákvæði laga, reglugerða og aðalnámskrár. Í öðru lagi að auka gæði skólastarfsins og stuðla að umbótum, tryggja að réttindi nemenda séu virt og að þeir fái þá þjónustu sem þeir eiga rétt á samkvæmt lögum. Í þriðja lagi að veita upplýsingar um skólastarfið, árangur þess og þróun.

Innra mat

Í innra mati skal gera grein fyrir tengslum við þau markmið sem sett eru fram í skólanámskrá. Hver skóli þróar aðferðir sem taka mið af sérstöðu skólans til að meta hvort og að hve miklu leyti markmiðunum hefur verið náð. Aðferðir við innra mat taka mið af þeim viðfangsefnum sem unnið er að hverju sinni. Innra mati skóla skal lýst í skólanámskrá. Í starfsáætlun skólans fyrir hvert skólaár á að koma fram hvaða þættir eru viðfangsefni innra mats.

Ytra mat

Ytra mat er á ábyrgð mennta- og menningarmálaráðuneytis og eftir atvikum sveitarfélaga sem bera ábyrgð á rekstri skóla. Matið skal byggjast á fjölbreyttum gögnum og upplýsingum s.s. niðurstöðum innra mats og öðrum skriflegum gögnum frá skólum, heimsóknum í skóla og viðtölum eftir því sem við á og athugun á kennslu.

Sjálfsmatsáætlanir og skýrslur verða settar á vef skólans (Sjálfsmat skólans).

Símenntun

Símenntun starfsfólks má skipta í tvo meginþætti: Þætti sem eru nauðsynlegir fyrir skólann annars vegar og hins vegar þætti sem starfsfólk metur æskilega eða nauðsynlega fyrir sig. Skólastjóri ákvarðar almenna þörf fyrir námskeið og fræðslufundi út frá stefnu skólans, áhersluatriðum næsta vetrar og/eða þróunarvinnu á grundvelli sjálfsmats skóla. Starfsfólki ber að gera skólastjóra grein fyrir þeim þáttum í sí- og endurmenntun sem þeir hafa áhuga á að sinna til að halda sér við í starfi eða bæta við nýrri þekkingu sem nýtist í starfi. Starfsfólki er skylt að fara á námskeið sem þeim er ætlað að fara á samkvæmt símenntunaráætlun skóla, enda séu þau starfsfólki að kostnaðarlausu.

Símenntunaráætlun eða áætlun um starfsþróun fyrir skólaárið 2016-2017 tekur mið af því að uppfylla ákvæði um 102/126/150 stundir í endur- og símenntun. Áætlunin er annars vegar samansett af námskeiðum sem skólinn eða skólaskrifstofa stendur fyrir og miðast við að allir eða ákveðnir hópar kennara og starfsmanna taki þátt. Hins vegar er um að ræða endur- og símenntun sem kennarar og starfsmenn velja sjálfir. Verið er að þróa markvisst vinnulag við skipulag og utanumhald um símenntun.

Allir kennarar skila inn yfirliti yfir símenntun sína að vori og gera eigin starfsþróunaráætlun að hausti og bera undir stjórnendur til samþykktar. Kennarar hitta stjórnendur aftur að vori og fara yfir hvernig til tókst og skila inn yfirliti yfir símenntun sína. Skilgreining á endur- og símenntun er eftirfarandi:

- námskeið á vegum skólans/skóladeildar – greitt af sveitarfélagi
- námskeið sem kennarar velja sjálfir og greiða úr Starfsmenntunarsjóði
- sjálfsnám
- námsefnisgerð
- kennsla á námskeiðum
- námskeið á kennslutíma teljast ekki hluti af ofangreindum stundum

Í Álftanesskóla eru eftirfarandi námskeið á dagskrá þetta skólaár:

| Áætlun um endurmenntun starfsmanna Álftanesskóla skólaárið 2016 – 2017 | | | | | |
|---|------------------------------------|---|---------------|-------------------------|-----------------------------|
| Hvers konar endurmenntun er um að ræða | Hópur | Hvað tilgangi þjónar endurmenntun starfsmanna | Tími | Hver greiðir kostnað | Hver sækir |
| Uppeldi til ábyrgðar | | | | | |
| Fyrirlestur Sveinbjörn M. Njálsson | Allir nýir kennarar og starfsmenn. | Uppbygging I | Ág. 2016 | Skólinn | Nýir starfsmenn og kennarar |
| Umræður – áherslur | Allir kennarar | Upprifjun – festa í sessi | Skólaárið. | Skólinn | Kennarar og stjórnendur. |
| Aðalnámskrá grunnskóla - námsmat | | | | | |
| Fyrirlestur - umræður Erna I. Pálsdóttir | Allir kennarar | Lokamat – sóknarkvarðar | Skólaárið. | Skólinn | Kennarar |
| Fyrirlestur – umræður Erna I. Pálsdóttir | Kennarar elsta stig | Námsmat – lokamat – hæfnieinkunn | Skólaárið. | Skólinn | Kennarar á elsta stigi |
| Fyrirlestur – umræður Erna I. Pálsdóttir, Hildur Karlsdóttir | Allir kennarar | Leiðsagnarmat | Skólaárið. | Skólinn | Kennarar |
| Fyrirlestur – umræður John Morris | Kennarar | Fjölbreyttir kennsluhættir Leiðsagnarmat | Skólaárið. | Skólinn | Kennarar |
| Fyrirlestur – umræður Skólaheimsóknir Brighton - Bretlandi | Kennarar Starfsmenn | Fjölbreyttir kennsluhættir Stærðfræði Leiðsagnarmat | Nóvember 2016 | Þátttakendur og skólinn | Allir starfsmenn |
| Mentor | | | | | |

| | | | | | |
|---|--|--|-------------|------------------------|------------------------|
| Nýtt umhverfi í mentor | Kennarar 1.–10. b. | Fræðsla – umræður – skráning námslota | Ág. – sept. | Skólinn | Kennarar og stjórn. |
| Lestur og ritun | | | | | |
| Læsisráðstefna Akureyri | Allir kennarar | Kynning og fræðsla um áherslur og leiðir í lestri. | Sept. 2016 | Þátttak- endur | Kennarar og stjórn. |
| Þróunarverkefni | | | | | |
| Fjölbreytt þróunar- verkefni s.s. læsi, félagsfærni, | Kennarar | Fræðsla | Skólaárið. | Þróunar- sjóður Gb. | Kennarahópar |
| Velferð barna í Garðabæ | Kennarar Starfsmenn | Fyrirlestur – umræður A – B námskeið | Haust 16 | Skólinn | Kennarar og stjórn. |
| Önnur verkefni | | | | | |
| Skyndihjálp | Allir kennarar | Fyrirlestur – umræður | Ág. 2016 | Skólinn | Kennarar og stjórn. |
| Ráðstefna Skólaþróun | Allir kennarar | Kynning og fræðsla samvinna - teymisvinna . | ág. 2016 | Þátttak- endur | Kennarar |
| Val starfsmanna | | | | | |
| Klifið | Kennarar, stjórnendur | Mism. áherslur | Skólaárið. | Kennarar | Stjórn. og kennarar |
| Menntunarsvið HÍ | Kennarar, stjórnendur | Mism. námskeið og ráðstefnur | Skólaárið. | Kennarar | Stjórn. og kennarar |
| Greiningarstöð | Sérkennarar, stuðn. fulltrúar, þroskaþjálfar | Mism. námskeið og ráðstefnur | Skólaárið. | Kennarar | Kennarar |

Auk þess sækja einstaka starfsmenn önnur námskeið, einir eða í minni hópum.

Skólaþróun

Skólaárið 2016 – 2017 eru eftirfarandi áherslupættir í skólastarfinu:

Aðalnámskrá - skólanámskrá

Nú er unnið að endurskoðun á skólanámskrá Álftanesskóla í samræmi við nýja aðalnámskrá. Í vetur verður haldið áfram með grunnþætti í menntun og lögð megináhersla á hæfniviðmið, sérstaklega í stærðfræði og íslensku og lykilhæfni nemenda. Haldið verður áfram að þróa námsmat og það fært í samræmi við áherslur í nýrri aðalnámskrá. Allir starfsmenn skólans munu koma að þeirri vinnu.

Þróunarstarf

Megináherslur í vetur eru m.a.: námsmat, uppbygging sjálfsgaga, mat á skólastarfi, fjölbreyttir kennsluhættir, lestur og ritun, stærðfræði, Grænfáninn, teymiskennsla, samþætting námsgreina. Markmiðið er að stuðla að faglegri umræðu og stefnumótun einstakra þátta í skólastarfinu.

Að festa í sessi

Við gerð námskrár er lagt mat á starfsemina og fundnar leiðir til að bæta það sem betur má fara og festa í sessi það sem vel tekst.

Lestur og ritun

Lestrar- og ritunarstefna skólans hefur verið í endurskoðun og gert er ráð fyrir að vinnu við hana verði lokið á þessu ári.. Skólinn hefur unnið markvisst að því að endurskoða og móta nýjar leiðir í lestrar- og ritunarkennslu síðustu ár, m.a hafa viðmið verið endurskoðuð og mat lagt á árangur nemenda í hraðlestri og lesskilningi til að koma betur til móts við þá. Á yngsta stigi eru reglulega lögð fyrir skimunarprófin „Leið til læsis“ og lesskilningsprófið „Orðarún“ í 3.–8. bekk. Í 1.–5. bekk er markvisst unnið með verkefnið „Vörður og vegvísar“ og er það í mótun fyrir 6.–7. bekk. Megináhersla skólaársins er að halda áfram að móta skýra stefnu í ritunarkennslu og móta skýrt vinnuferli. Markmið þessara verkefna síðustu ára er að efla samfellu og bæta kennsluaðferðir í lestri og ritun. Faghópur er starfandi í skólanum og sérstakur verkefnastjóri. Skólinn heldur áfram að taka þátt í stöðlun lestrarprófa á vegum menntamálastofnunar.

Greiningar og mat

Verkefnastjóri í sérkennslu heldur áfram að endurskoða og móta vinnuferli við greiningar og skimunarpróf, lagður grunnur að nýjum aðferðum s.s. Leið til læsis, Orðarún o.fl. og greiningu á niðurstöðum samræmdra prófa, ásamt deildarstjóra.

Grænfáninn

Fagstjóri stýrir grænfánavinnunni og skólinn fékk Grænfánann í fjórða sinn á síðastliðnu skólaári.

Samstarf grunn- og leikskóla

Á síðustu árum hefur verið unnið markvisst með leikskólum við að stuðla að samfellu milli þessara tveggja skólastiga.

Haust- og vorfundir með foreldrum

Fundir með foreldrum þar sem megináhersla er lögð á að kynna fyrir foreldrum/forráðamönnum aðferðir „Uppeldi til ábyrgðar“, vinna með foreldrum/forráðamönnum m.a. að sáttmála um samskipti heimilis og skóla, skilgreina hlutverk hvors annars og væntingar.

Garðabæ 15.09.2016
Erna Ingibjörg Pálsdóttir
Aðstoðarskólastjóri